

NLP 선호표상체계 검사도구 개발(1)

이소희* 원종순**

본 연구는 NLP이론에서 제시한 표상체계에 대한 내용을 기반으로 성인의 선호표상체계를 효율적으로 확인할 수 있는 검사 도구 개발 연구이다. 이는 아동복지실천에 있어 아동에게 의미 있는 성인인 부모 또는 교사가 양육 및 보육의 상황에서 신속하고 객관적으로 자신의 선호표상체계를 확인함으로써 자신과 아동을 비롯한 타인의 선호표상체계를 이해하게 한다. 나아가 서로가 적합한 상호작용을 함으로써 상호이해와 교감을 증진시키는데 의의가 있다. 이를 위하여 본 연구에서는 개발연구(developmental research)의 방법을 적용하였다. 연구 절차에 따라 분석 단계에서는 선행연구 분석을 시행하였으며, 설계 단계에서는 선호표상체계를 확인할 수 검사도구의 구성과 검사 문장 및 이미지를 개발 하였다. 또한 개발 단계에서는 검사도구 1차 설계안에 대하여 전문가 검토를 실시하였고, 연구대상 성인 21명에게 2차 설계안에 대하여 파일럿 검사 1차로 검사 도구를 활용하게 한 후, 워크숍을 진행하여 발견된 수정 및 보완 요소를 수정·보완하여 개발을 하였다. 이후, 성인 50명에게 파일럿 검사 2차로 검사 도구를 활용하게 한 후, 워크숍을 진행하였다. 마지막으로 발견된 수정 및 보완 요소를 반영하여 최종 검사 도구를 개발하였다.

주제어: NLP, 표상체계, 선호표상체계

논문 제출일: 2019. 1. 30. 최종심사일: 2019. 2. 20. 게재확정일: 2019. 2. 20.

* Lee So Hee, Professor, Child Welfare, Sookmyung Woman's University

** Corresponding Author: Won Jong Soon Dept. of Child Welfare, Sookmyung Women's University, Cheonpadong 2(i)-ga, Yongsan-gu, Seoul, Korea, E-mail: sinn134@hanmail.net.

I. 서론

아동복지는 협의와 광의로 정의되고 있으며, 오늘날 아동발달의 연구결과와 사회경제적 수준의 향상 및 아동권리에 대한 인식의 고조에 따라 광의의 아동복지에 대한 수용도가 높아지고 있다. 이에 따라 특별한 도움이 필요한 아동을 포함하여 모든 아동과 보호자 및 아동복지 전문가들의 욕구와 요구의 충족을 위한 다양한 실천방법들이 활용되어 왔으며, 급변하는 생활환경과 함께 질 높은 생활에 대한 욕구에 따라 더욱 더 다양한 실천방법들이 필요할 것으로 보인다.

유아기는 인간관계를 비롯한 사회적 환경과 맥락 속에서 다양한 상호작용을 통해 자신의 세계는 물론 주변 세계에 대한 지식을 획득하고 재구조화하며 발달하는 시기이다(박은영, 2011). 따라서 유아의 건강한 발달에 영향을 미치는 유아 자신은 물론 유아를 둘러싼 부모, 가족 교사, 지역사회 등 모두가 오늘날 아동복지의 대상이 되고 있다.

이는 유아의 건강한 발달을 위해서는 유아는 물론 유아에게 직·간접적으로 영향을 미치는 양육과 보호, 교육과 환경, 제도와 정책 등이 모두 적절한 뒷받침이 되어야함을 의미한다.

특히 Vygotsky는 유아의 발달에서 특히 성인의 적극적인 역할을 강조하고 있는데, 근접발달 지대이론에서 성인의 지도와 도움은 유아의 잠재력을 개발하여 현실적 발달 수준으로 끌어 올리는 중요한 역할을 한다고 하였다(유민숙, 2009). 아동을 둘러싼 성인에는 부모와 가족은 물론 오랜 시간을 아동과 함께하며 양육자와 교육자의 역할을 하는 교사까지 다양한 성인들이 존재하며, 이들이 아동의 발달에 직·간접적으로 영향을 주게 된다.

따라서 아동에게 의미 있는 중요한 성인인 부모 및 교사들이 아동의 건강한 발달에 결정적인 영향을 미친다. 현재 그들의 욕구와 요구를 충족시킬 수 있는 다양한 실천방법들이 활용되어 왔으며 또 지속적으로 개발되고 있다.

아동복지분야에서는 대상아동들에게 개별적, 집단적, 혹은 지역적 차원에서 코칭, 교육, 상담, 치료와 같은 방법을 적용하여 문제를 예방하고 치료하게 된다. 특히 아동복지는 아동의 주변 환경을 변화시킴으로써 건전한 적응과 성장을 돕고자 하는 데 있으므로 이러한 실천적 접근은 매우 의미가 있다(이소희, 2018). 따라서 아동과 환경과의 상호작용이 순기능적으로 이루어질 수 있도록 아동의 발달적 특성에 맞는 전문적인 실천기술을 사용하는 것은 매우 중요하며, 이를 바탕으로 아동은 경험과 지각을 통해 건강한 발달을 이루게 된다.

이러한 다양한 실천기술 중 오늘날 NLP의 활용은 다양한 측면에서 시도되고 있다.

NLP는 Neuro Linguistic Programming의 약자로 “신경 언어 프로그래밍”을 말하며 인간 행동에 대한 다양한 행동적 접근, 인본주의적 접근, 인지적 접근들을 포괄적으로 통합하여, 우리의 행동에 직접적인 역할을 하는 신경체계(Neuro)와 신경체계에 영향을 주는 언어(Linguistic)의

상호 작용이 어떻게 우리의 신체나 행동 패턴에 영향을 미치고 있는가에 대한 구조를 배우고 실천하는 이론이며 실천기법이다(이소희, 2017).

NLP는 미국에서 1970년대에 개발되어 1990년대 초반에 우리나라에 도입되었으며(박영숙, 2009). 도입 이후 NLP에 대한 관심은 꾸준히 증가하고 NLP를 기반으로 한 교육도 활발하게 보급되고 있다.

설기문(2003)은 NLP가 인간의 내적 성찰을 위한 마음의 원리를 어떻게 활용할 것인지를 설명하고 보여주는 기술로서 단시간에 효과적으로, 그래서 때로는 극적이라고 할 만한 변화를 이끌어 낸다고 하였다. 이는 NLP를 기반으로 한 프로그램이 비교적 단시간에 교육 효과성을 높일 수 있는 실용적이고 구체적인 기법을 제공할 수 있음을 시사한다고 하였다(정윤주, 김윤주, 2014).

NLP를 활용한 선행연구를 살펴보면, NLP의 비교적 짧은 역사에 비해 그 활용분야가 상담과 심리치료분야, 교육분야, 경영과 산업분야, 건강관련분야, 스포츠와 예술분야 등으로 매우 다양하며, 특히 인간관계, 학습, 경영, 개인적 성장 및 성취 등의 교육과 상담분야에서 다양하게 응용되고 있음을 알 수 있다(주현경, 2013).

이러한 NLP는 인간의 오감(시각, 청각, 체각, 미각, 후각)과 은유적 언어를 통하여 무의식에 잠재되어 있는 능력의 우수성을 개발하고 불안을 해소시키는 디지털방식의 새로운 접근방법이다(김현재, 2003)

NLP에서 인간의 감각기관에는 시각, 청각, 체각, 미각, 후각 등이 있으며 감각은 외부세계를 인식하는 통로가 되기도 하고 자신의 생각이나 감정을 외부에 알리는 도구가 되기도 한다고 하였다. 또한 NLP에서는 인간이 오감을 사용하여 정보를 받아들이고 저장하여 정리하는데 그것들을 특히 시각, 청각, 체각 세 가지로 집약하여 이것을 표상체계(Representational System)라고 한다.

아동을 대하는 성인은 아동의 신호에 즉각적이고 민감하게 반응하여 아동의 발달에 기여하게 되는데(김진영, 2018), 이를 위해서 성인은 아동이 무엇을 바라보고, 듣고, 느끼는지를 이해하는 것은 매우 의미가 있다. 또한 성인 자신이 현재 무엇을 바라보고, 듣고, 느끼고 있는가에 대해서도 인지하여야 하는데 이러한 일련의 과정을 표상이라 한다(임석진 외, 2009).

NLP에서는 사람마다 자신이 특별하게 더 선호하는 감각기관이 있으며, 그 감각기관을 통해 받아들이는 정보와 재생이 각각 다르다고 한다(설기문, 2003). 즉, 외부의 같은 정보라 하더라도 어떤 사람은 시각적인 정보로 그 상황을 받아들이지만, 또 어떤 사람은 청각적인 정보로 그 상황을 기억하기도 한다.

이렇듯 사람마다 받아들이는 감각양식에 차이를 보여 어떤 일에 대하여 더 많이 사용하고 우선적으로 사용하는 표상체계를 갖는다고 한다(Bandler. R.& Grinder.(1979). 이를 선호표상체

계라 부르며 사람은 선호표상체계에 따라 세상을 받아들이고 표현하며 자신만의 지도를 갖게 된다.

선호표상체계는 개인의 사고유형이나 행동방식 뿐만 아니라 의사소통 및 언어사용의 유형, 인간관계의 방식, 업무 스타일 등 거의 모든 분야에 영향을 미치게 된다(설기문, 2003). 따라서 상대방의 감각 체계를 알면 그 감각 체계를 활용하여 태도를 잘 형성 할 수 있게 된다(이소희, 2017).

선호표상체계를 알아보는 것은 그 개인이 어떻게 외부세계와 관계하는지를 알 수 있는 아주 중요한 척도가 되기도 한다. 선호표상체계는 학습이나 교육 뿐 만 아니라 일반적인 대인관계 상황, 그리고 상담이나 심리치료 등 모든 라이프 스타일에 밀접한 관련성이 있으며 다양한 분야에서 활용될 수 있다(설기문, 2003),

몸과 마음은 하나이므로 생각은 언어로, 동작으로, 행동으로 드러난다. 습관적인 생각의 방식은 몸에 단서를 남긴다. 주로 한 가지 방식으로 생각하는 사람들에게는 이러한 단서가 습관화되는 경향이 있다. 따라서 아동과 관련된 성인이 아동과의 상호작용에서 민감성을 발휘하여 자신은 물론 아동에 대해 이러한 단서를 파악한다는 것은 매우 의미 있는 일이라 할 수 있다.

이러한 습관을 이해한다는 것은 앞서 제시한 것처럼 관계를 좋게 만들기도 하고, 커뮤니케이션의 효과를 증대시킬 수 있다(정윤주, 2013).

우리는 자신에게 흥미롭고 중요한 무엇인가를 찾아서 자신의 두뇌 속에 있는 특정한 신경계를 강화하기도 하고 약화시키기도 한다, 사람들은 스스로 흥미를 느끼는 일에 대해 이끌리게 마련이다(설기문, 2003). 따라서 선호표상체계를 파악하고 이해할 수 있다면 아동이 흥미를 느끼고 지속할 수 있는 상호작용은 물론 교육적 환경까지도 마련할 수 있는 토대가 될 수 있다. 또한 성인 스스로 자신의 선호표상체계를 파악한다면 아동과의 상호작용에서 자신의 선호표상체계로 제한된 상호작용이 아닌 보다 풍성한 표상체계를 활용한 상호작용을 통해 아동의 전반적 발달에 도움이 될 수 있다.

NLP의 활용은 상담과 치료, 교육과 스포츠 등 다양한 분야에서 그 범위가 점차 확산되어지고 있다. 이러한 상황에서 좀 더 신속하고 객관적으로 선호표상체계를 확인할 수 있는 검사도구가 필요하다.

따라서 본 연구에서는 지금까지 선행연구에서 제시한 선호표상체계에 대한 내용을 바탕으로 아동의 긍정적 발달을 지원할 수 있는 아동복지 실천 방법의 하나로 성인의 선호표상체계를 효율적으로 확인할 수 있는 검사 도구를 개발하고자 한다.

연구문제1. NLP 선호표상체계 검사 도구의 개발은 어떠한가?

연구문제2. NLP 선호표상체계 검사 도구의 활용은 어떠한가?

II. 이론적 배경

1. NLP 이론

1) NLP의 개념과 활용

NLP란 Neuro Linguistic Programming의 약어로 신경언어프로그래밍이라 불린다. 1970년도 중반 미국의 Bandler는 인간적 행동유형을 반복하여 따라 해본다면 타인과의 인간관계나 치료에 효과가 있다고 보았고, Grinder는 사고와 행동 뒤에 숨겨진 인간의 내적 경험, 심층구조가 언어로 표현되는 과정으로 어떻게 생략, 왜곡, 일반화되어 전혀 다르게 쓰이는지에 관심을 가지게 되었다. 이 두 사람은 게슈탈트치료의 창시자인 펄스(Perls)의 치료 장면과 가족치료의 선구자인 새티어(Satir)의 치료법, 최면연구가인 Erickson, 인류학자이자 커뮤니케이션이론가인 Bateson의 치료법을 분석하여 모델링하였고 여기에 컴퓨터공학 및 언어학을 종합하여 인간의 우수성 모델인 NLP를 개발하였다(설기문, 2003). 이후 NLP는 신경과학, 생리심리, 언어학, 인공두뇌공학, 정보공학, 커뮤니케이션이론의 기반을 가지고 인간의 사고와 경험 그리고 행동을 연구하게 되었다.

또한 NLP는 두 가지 서로 다르면서도 보완적인 방향으로 시작되었는데, 첫 번째는 어떤 분야에서나 있을 수 있는 우수성 도는 탁월성의 패턴을 찾아내고자 하는 과정으로서 시작되었으며, 두 번째로는 뛰어난 성과를 내는 사람들이 흔히 사용하는 효율적인 사고방식과 커뮤니케이션 방식을 연구하는 것으로 시작되었다. 이러한 시작은 현장에서 공통적으로 매우 빠르고 효과적으로 내담자와의 사이에 래포를 형성해서 신뢰를 구축하고 치료를 한다는 결과를 도출해내었다.

이러한 NLP는 오늘날 많은 분야에서 다양하게 응용되고 있다. 특히 교육과 상담 및 심리치료, 개인적인 목표달성, 가족문제의 해결, 학습이나 창조성의 향상, 심신의 건강 증진, 그리고 비즈니스 분야에 많이 사용되고 있으며(김종운, 2014), 구체적으로는 인지능력 향상, 과잉행동 감소(McBrien, 1979), 주의력향상(Schneider & Robin, 1974), 스트레스 대처능력 향상(박정연, 2009), 리더십 향상(이정자, 2010) 등에 효과가 있는 것으로 입증되었다.

NLP라는 용어에는 다음과 같은 세 가지의 개념을 담고 있다.

N은 Neuro(신경의 약어)로서 인간의 행동이 기본적인 오감, 즉 시각, 청각, 촉각, 미각, 후각이라고 하는 신경과정에서 시작된다는 것을 의미한다. 즉 인간은 시각, 청각, 미각, 후각, 촉각 등의 오감을 통해 외부로부터 정보를 받아들이고 그것에 의미를 부여하며 그 의미에 따라 행동한다(박정연, 2009). 따라서 인간의 마음을 이해하고 조정하여 재구성하는데 N의 의미는 매우

크다.

L은 Linguistic(언어)로서 인간의 심적과정(mental process)은 언어를 통해 부호화, 조직화되며 의미부여가 이루어진다는 것을 뜻한다. 또한 인간은 생각과 행동을 명령하고 타인과 의사소통하기 위해서는 언어를 사용한다는 점을 말한다. 여기서 언어는 말로 표현되는 것만 아니라, 말이 아닌 비언어적인 것도 포함된다(김선화, 2006). 언어는 사람의 생각과 행동을 이끌어내고 타인과의 의사소통을 가능하게 하며, 인간의 내면세계를 반영하는 것으로 개인이 사용하는 언어를 들어보면 그의 내면세계를 어느 정도 짐작할 수 있게 된다(김종운, 2014).

P는 Programming(컴퓨터용어)로서 컴퓨터 프로그래밍을 뜻하며 인간의 사고, 감정, 행동은 습관적으로 구조화되고 패턴화되어 체계적인 그래서 마치 프로그램화되었다고 말할 수 있는 일련의 신경과정 작용을 통하여 내적·외적 의사소통이 이루어진다는 것을 뜻한다. 이것은 마치 컴퓨터의 소프트웨어를 업그레이드함으로써 프로그램을 바꿀 수 있듯이 인간의 내면적인 정신 소프트웨어를 업그레이드함으로써 그의 사고, 감정, 행동이 바뀔 수 있다는 점을 말해 준다(O'Connor & McDermott, 1996).

종합하면, 인간은 언어로 설명되거나 규정되는 세상을 다섯 개의 감각기관을 통해 경험하며 의식적이든 무의식적이든 외부의 정보를 특정한 방식으로 인식한 후에야 구체적인 행동으로 옮긴다고 보는 것이 NLP이론이다(설기문, 2003).

이러한 개념의 NLP이론은 오늘날 아동과 관련하여 다양한 측면에서 연구와 활용이 시도되고 있다.

이는 NLP가 지시를 통한 일시적인 행동변화가 아닌 내적과정의 긍정적 재구조화를 통한 행동변화를 지향한다는 점에서 아동이 행복한 삶을 살고 올바른 인성함양을 배우며 인생을 장기적으로 설계할 수 있는 능력을 키우는데 활발히 적용되고 있기 때문이다(정윤주, 2013). 먼저 NLP를 기반으로 한 교육은 아동의 내적신경과정을 최대한 활용하고 그들의 인식양식에 따른다. 따라서 다양한 방식의 수업과 학습이 가능하도록 하기 때문에 학습효과를 극대화 하는데도 NLP의 활용이 도움이 되며(설기문, 2003), NLP를 활용한 상담 및 프로그램 연구에서는 아동의 자기효능감 향상에 단기간의 NLP 집단상담이 효과적이었고(박재호, 2004), NLP 표상체계 중 청각적 자극이 아동의 자아개념 변화에 효과가 있음도 검증되었다(조혜령, 2006). 또한 아동의 발표불안에 NLP 집단상담이 효과적이었으며(김선화, 2006), 스트레스 대처능력 향상에도 효과가 있음이 검증되었다(박정연, 2009), 위인동화를 활용한 NLP 코칭프로그램은 아동의 자아효능감 향상에 효과적임이 검증되었고(최영례, 2007), NLP 집단상담프로그램은 아동의 셀프리더십 향상에 효과가 검증되었으며(이정자, 2010), 아동의 자아존중감 향상에 있어서도 그 효과가 검증되었다(서송석, 2010). 또한 최근 연구에서는 전환기 아동의 학교생활 적응, 대인관계 및 자기효능감을 동시에 향상시키는 효과도 입증되었다(박정길, 2012).

특히 NLP를 활용한 래포형성과 관련해서는 NLP의 활용이 성인과 아동의 원활한 의사소통을 가능하게 할 뿐 아니라 성인인 본인 자신과의 관계에도 적용되어 자신과의 래포형성을 통해 자기 이해를 높이고 심리적 편안함을 누릴 수 있다고 하였다(김영란, 2010).

이러한 래포형성을 위해 자신과 타인의 선호표상체계를 파악하는 것 또한 매우 중요하다. 실제로 스트레스를 경험할 경우에는 하나의 표상체계를 더 즐겨 사용하는 경향이 있으므로(Dilts, 1983; 이숙자, 2003), 본인의 선호표상체계를 파악함으로써 행동변화를 유도하는 것 또한 자신과의 래포형성의 한 예라고 하겠다. 또한 타인의 선호표상체계를 이해하여 이에 적합한 상호작용을 할 수 있다면 상호이해와 교감을 증진시킬 수 있다. 이는 사람들마다 우선적이고 주로 사용하는 표상체계가 있으며 이를 선호표상체계라 하여 상대방의 선호표상체계 뿐 아니라 자신의 선호표상체계를 파악하고 인지함으로써 상대방과 자신에 대해 폭넓은 이해를 기대할 수 있기 때문이다(정윤주, 2013)

NLP의 개발배경과 전제조건을 통해 알 수 있듯이 NLP는 원활한 의사소통과 긍정적인 대인관계를 강조한다. 이는 아동과 관련하여 의미 있는 성인이 아동과의 상호작용이라는 필수적 요소를 안정되고 성공적으로 이끄는 데 NLP가 기반이 될 수 있음을 시사한다.

2) NLP의 3요소

NLP에서는 긍정적인 목표가 명확해야 하며, 현재 상태에서 바람직한 상태에 도달하는 프로세스를 효과적으로 진행시키기 위해서는 민감성과 유연성이 필요하다고 보고 있다(심교준, 2007). 목적성은 민감성과 유연성을 발휘하게 하는 방향타 역할을 하게 되며, 민감성과 유연성은 목적이 이루어지도록 서로 시너지를 낸다.(이소희, 2018).

따라서 NLP의 목적을 달성하기 위해서는 다음 세 가지의 요소가 기본이 된다(심교준, 2007). 첫째, 목적성(Outcome)으로 NLP는 결과를 창조하기 위한 도구이다. 목적과 목표, 즉 정말로 바라는 것이 무엇인가가 명확해야 한다. 성공이란 자신이 원하는 것을 분명히 알고 원하는 목표를 달성하는 것이라고 할 수 있다. 목표를 구체적으로 만드는 것은 중요한데 이는 자신이 원하는 것이 무엇인지를 구체적으로 알 수 없을 때는 성공에 대한 결과적 기준이 모호해지므로 어떤 일을 해 놓고도 성취여부를 알 수 없다(이영순 2016). 둘째, 민감성(Acuity)으로 감각을 예민하게 움직여 지금 나와 내 주변에 무엇이 일어나고 있는지를 확실하게 받아들이는 것이 필요하다. 다른 사람과 대화하며 상대에 주의하고 반응을 살펴야 한다. 자신의 행동이 목표에 가까워지고 있는지를 아는 예민함, 즉 감각적인 알아차리기가 필요하다. 자신이 혼자 생각하고 있을 때에도 스스로의 내적인 시각이나 청각, 체각을 보다 잘 알아차릴 수 있어야 한다. 셋째, 유연성(Flexibility)이다. NLP는 어떤 행동이 잘 되지 않을 때 우리가 할 행동의 선택지를 증가시키는 것을 돕는다. 이때 행동을 변화시킬 유연성을 가지고 있는가가 중요하다, 우리가 유연성을 가지면

가질수록 목표에 도달할 가능성은 높아진다. 즉 담대한 유연성은 효과적으로 목적을 성취하도록 돕는다.

3) NLP의 기본 전제

NLP의 모든 이론과 기법은 전제조건(presuppositions)에 기반을 두고 있다. 전제조건이란 우리가 어떠한 특정 진술내용을 사실로 여기고 행동할 때 구체적인 결과를 얻어낼 수 있다는 것을 말한다. NLP의 전제조건에는 정해진 목록이 없고 연구자들마다 조금씩 다르지만 보편적으로 중요하다고 생각하는 전제조건들은 대등소이하다. 본 연구에서는 살펴본 전제조건은 다음과 같다(이소희, 2018).

첫째, 사람은 현재의 상태와 다른 미래를 재창조할 수 있다. 사람은 자기가 그린 정신적 지도 즉 자기의 패러다임으로 세상을 지각한다. 현실 세계는 그대로 존재하지만 지각 세계는 바꿀 수도, 다시 그럴 수도 있기 때문에 어떻게 행동하고 반응할지는 얼마든지 선택할 수 있다.

둘째, 사람의 몸과 마음은 하나이다. 우리의 생각은 근육이나 호흡, 느낌 등에 영향을 미치고, 이것은 다시 생각에 영향을 준다. 우리가 어느 한 쪽을 변화시키면 다른 한 쪽도 변화시킬 수 있다.

셋째, 사람은 자신에게 필요한 내적 자원을 가지고 태어난다. 사람은 무한한 잠재력을 가지고 태어난다. 누구나 자아실현의 욕구와 그를 실현할 수 있는 내적 자원이 있다.

넷째, 사람의 모든 행동에는 나름대로의 긍정적 의도가 있습니다. 모든 행동은 긍정적인 목적을 가지고 있다. 본래의 긍정적 의도를 인식하고 이해하면, 그러한 의도를 충족시킬 수 있는 새롭고 더 긍정적인 선택을 할 수 있다.

다섯째, 사람은 자신을 위해서 가능한 한 가장 좋은 선택을 한다. 우리들 모두는 자신만의 독특한 개인적 역사를 가지고 있다. 새롭고 더 나은 경험이 추가되기 전까지는 이 경험에 비추어 선택한다.

여섯째, 사람은 늘 의사소통을 하며, 상대의 반응으로 알 수 있다. 우리는 언어적·비언어적인 방법을 통해 다른 사람들과 의사소통을 한다. 숨결, 미소, 눈길 등은 의사소통의 수단이 된다. 심지어 생각은 눈동자, 목소리의 톤, 자세와 몸짓을 통해 자신과 타인에게 전해진다.

일곱째, 사람이 '그렇게 되었다'고 생각하고 행동하면 그대로 됩니다. 우리의 뇌는 상상과 현실을 구분하지 못한다. 가능성은 상상으로부터 시작된다. 이루어진다고 상상하고 행동하는 순간 그것은 곧 현실이 된다.

여덟째, 사람의 고정관념과 습관적 행동도 새롭게 바꿀 수 있다. 우리의 경험은 보고, 듣고, 맛보고, 냄새 맡고, 느끼는 오감각을 통해 받은 정보를 조합함으로써 이루어진다. 그러나 이 경험은 같은 정보를 받아들였다 할지라도 그 사람의 과거 경험과 이미 자신도 모르게 설정된

내부사고 체계에 따라서 해석과 그에 따른 반응도 달라질 수 있다.

아홉째, 사람에게 결코 실패란 없으며, 다만 피드백이 있을 뿐입니다. 실패를 통해 배울 수 있는 기회가 되며, 새로운 깨달음과 배움이 된다. 따라서 실패는 피드백일 뿐이다.

열 번째, 사람이 원하는 일을 쉽게 이루려면 정교히 설계하면 된다. 특정 과제의 수행은 거시적, 미시적으로 접근할 수 있다. 어떤 접근이 더 효과적인가는 사람과 과제에 따라 매우 다르다. 따라서 두 가지 접근을 모두 해야 한다.

전제조건이란 그것이 반드시 진리이기 때문이 아니라, 다만 그렇다고 가정을 하고 그것에 따라 행동하는 것을 말한다. 그렇게 전제조건을 인정하고 그것이 사실인 것으로 여기고 행동을 한다면 효과적이고 만족스런 인생경험을 창출해 나가는데 도움을 얻을 수 있기 때문이다(설기문, 2003).

2. NLP의 표상체계

인간의 오감이란 시각, 청각, 촉각, 미각, 후각과 같은 감각을 말하며 이것을 “인식의 문”이라고 부르기도 한다. 감각적 민감성(sensory acuity)은 오감을 통한 감각정보를 보다 정교하고 유용하게 활용하는 것을 의미한다. 우리의 감각은 외부로부터 전달되는 것들을 수용한다. 다시 말해 인간은 실제로 일어나는 현상을 보고, 듣고, 느낌으로써 경험한다. 이러한 직접적인 경험을 통하여 자신이 목표를 향해 제대로 나아가고 있는지를 평가할 수 있으며 이 과정에서 얻은 피드백을 통해 좀 더 나은 방향으로 나아갈 수 있다. 이러한 과정을 표상체계(representational systems)라 한다. 그러나 사람들은 모든 표상체계를 사용하고 있지만 각자 선호하는 표상체계가 다를 수 있다. 의식 상태에서 사람들은 어느 특정한 순간에 외부환경으로부터 오는 신호 중에서 어떤 신호를 받아들여야 할지를 결정하는 능력을 가지고 있다(설기문 2003). 이것을 선호 표상체계라 한다.

선호표상체계는 자신과 주변 환경을 분별하는 기능을 하는데, 어떠한 외부 자극에 대해 다른 표상체계보다 더 많이 활용하게 된다. 선호표상체계는 개인에 따라서 구체적으로 성격, 인간관계 양식, 업무스타일, 적성, 학습스타일, 상품구매, 취미생활, 환경, 즐겨 사용하는 술어(predicates)가 다르게 나타난다(박정연, 2009). 그러므로 개인의 선호표상체계를 안다면 그를 이해하는데 큰 도움이 될 것이다. NLP이론에 근거한 각 표상체계에 따른 인간행동의 특성을 살펴보면 다음과 같다.

1) V : Visual-see(시각기능)

시각기능의 사람들은 깔끔하며 정리정돈을 잘한다. 그림이나 모습을 봄으로서 기억하며 소리

에 대해서는 덜 민감하다. 어떤 일을 하더라도 그것이 시각적으로 어떻게 보이는지에 대해 관심을 갖는다. 그들은 사람을 만날 때 외모가 깔끔하거나 잘 생겼는가, 인상이 편하거나 좋은가, 입은 옷이나 액세서리 등이 전체적으로 조화를 이루거나 분위기나 날씨 등에 따라 어울리는가에 관심이 많다. 그래서 잘생겼거나 옷을 잘 입는 사람을 좋아한다. 처음 만난 사람이라도 얼굴을 잘 기억하는 편이며, 다른 사람들을 기억할 때도 모습으로 기억한다. 이들은 영상이나 형태로서 기억을 떠올리며 그림으로 설명해줄 때 이해를 빨리한다. 또한 말보다는 문서에 대한 이해력이 높다. 마음이 집중하지 않는 경향이 있기에 언어적 지시사항을 제대로 기억하지 못하는 어려움을 겪는다(김중운, 2014).

시각기능의 사람들의 표현의 사례를 살펴보면 다음과 같다

- “정말 내 앞날이 밝아 보여요.”
- “다르게 보여요.”
- “그의 과거는 화려했다.”
- “큰 그림을 먼저 생각해 보자.”
- “그 문제가 내 눈앞에서 아른거려요.”

2) A : Auditory-hear(청각기능)

청각기능의 사람들은 소리나 목소리에 민감하며 음악, 악기 등을 선호하는 경향이 있다. 이들은 혼잣말이나 독백을 많이 하는 편이며 소음에 민감하여 방해를 잘 받기도 한다. 한 번 들었던 것을 잘 기억하며 특정한 목소리의 톤에 민감하게 반응한다. 지시를 받을 때는 문서로 보다는 말로 듣기를 좋아하고 상대의 목소리의 특성(고, 저 음량, 음색 등)이 중요한 역할을 한다. 그들은 사람을 만날 때 목소리에 민감하고 처음 만난 사람에 대해서 목소리를 중심으로 기억하고 판단하는 경향이 있다. 즉, 목소리가 좋으면 그것만으로도 매력을 느낄 수가 있다. 또한 목소리를 듣고도 그의 기분을 짐작할 수 있다. 처음 만나는 사람이라도 얼굴을 잘 기억하지 못해도 목소리를 잘 기억하는 편이다.

청각기능의 사람들의 표현의 사례를 살펴보면 다음과 같다.

- “그 사건은 소리 없이 조용히 지나가고 있어요.”
- “그 문제 때문에 너무 시끄러워요”
- “나는 당신이 그 말을 분명히 알아들었으면 좋겠어요.”
- “그 사람과는 영 박자가 안 맞아요.”
- “정말 그럴 듯하게 들리네요.”
- “그 사람 정말 시끄러운 사람이에요.”

3) K : Kinesthetic-feel(신체감각기능)

신체감각기능의 사람들은 신체적 접촉에 대해서 민감하며 느낌이나 감정 또는 직감이 발달해 있다. 이들은 실제로 행동을 하면서 기억하는 경향이 있다. 감을 잘 잡고 감정이 민감하며 느낌에 강하다. 그들은 사람을 만날 때 느낌에 비중을 두기 때문에 그 사람에 대한 느낌이나 직관에 따라서 상대를 판단하는 경향이 있다. 친한 사이라면 가까운 거리에서 관계하기를 좋아하고 좋아하는 사람이라면 그냥 말로 하기보다는 신체적 접촉을 할 때 만족을 느낀다. 손을 잡거나 팔짱을 끼는 것을 좋아한다. 기분을 중시하기 때문에 기분이 좋으면 인간관계 자체에 만족하는 경향이 있지만 기분이 나빠지면 좋아하는 사람도 싫어하는 경향이 있다. 처음 만나는 사람이라도 그 사람에 대한 느낌을 중심으로 잘 기억하는 편이다.

체각기능의 사람들의 표현의 사례를 살펴보면 다음과 같다.

“그 여자는 날씬해요.”

“주위의 압력이 거세요.”

“무게중심이 나에게로 옮겨 오고 있어요.”

“이 문제에 대한 짐을 나 혼자 지고 있어요.”

“그 음악회의 열기를 대단히 뜨거웠어요.”

“난 독서에 푹 빠져있었습니다.”

Ⅲ. 연구 방법

본 연구는 NLP 선호표상체계 이해와 활용성을 높이기 위해 NLP 선호표상체계와 관련된 문헌연구를 통해 NLP 선호표상체계를 확인할 수 있는 검사도구를 개발하고, 이 검사도구가 실제로 현장의 NLP 워크샵 참여자들에게 어떻게 활용되는지 연구하여 문헌연구에서 고려되지 못한 실제 현장에서 사용해본 참여자의 의견을 반영하여 최종적으로 검사도구를 개발하였다. 본 연구의 연구 절차는 다음과 같다.

1. 연구 방법 및 절차

1) 연구대상

본 연구의 연구대상인 모집단은 아동 관련 성인이며 표본 집단은 서울 및 경기도 지역에 거주하고 있는 부모 및 교사 남자 3명, 여자 18명으로 총 21명을 1차 파일럿 검사 대상으로 편의표집 하였으며 연구대상 모두 워크샵에 참여한 후 인터뷰에 참여하였다. 이후 부모 및 교사 남자 1명, 여자 24명으로 총 25명을 2차 파일럿 검사 대상으로 편의표집 하였으며 연구대상 모두 위

크숍에 참여한 후 인터뷰를 진행하였다. 연구대상의 사회인구학적 배경은 <표 1>과 같다.

<표 1> 교사의 사회인구학적인 배경

		구분	빈도	퍼센트
1차 파일럿	연령	20대	2	9.5
		30대	12	57.1
		40대	3	14.3
		50대	4	19.0
	학력	초대졸	2	9.5
		대졸	13	61.9
		대졸이상	6	28.6
	자녀	유	20	95.2
		무	1	4.8
			합계	21
2차 파일럿	연령	20대	6	24.0
		30대	7	28.0
		40대	8	32.0
		50대	4	16.0
	학력	초대졸	4	16.0
		대졸	16	64.0
		대졸이상	5	20.0
	자녀	유	21	84.0
		무	4	16.0
			합계	25

2) 연구방법

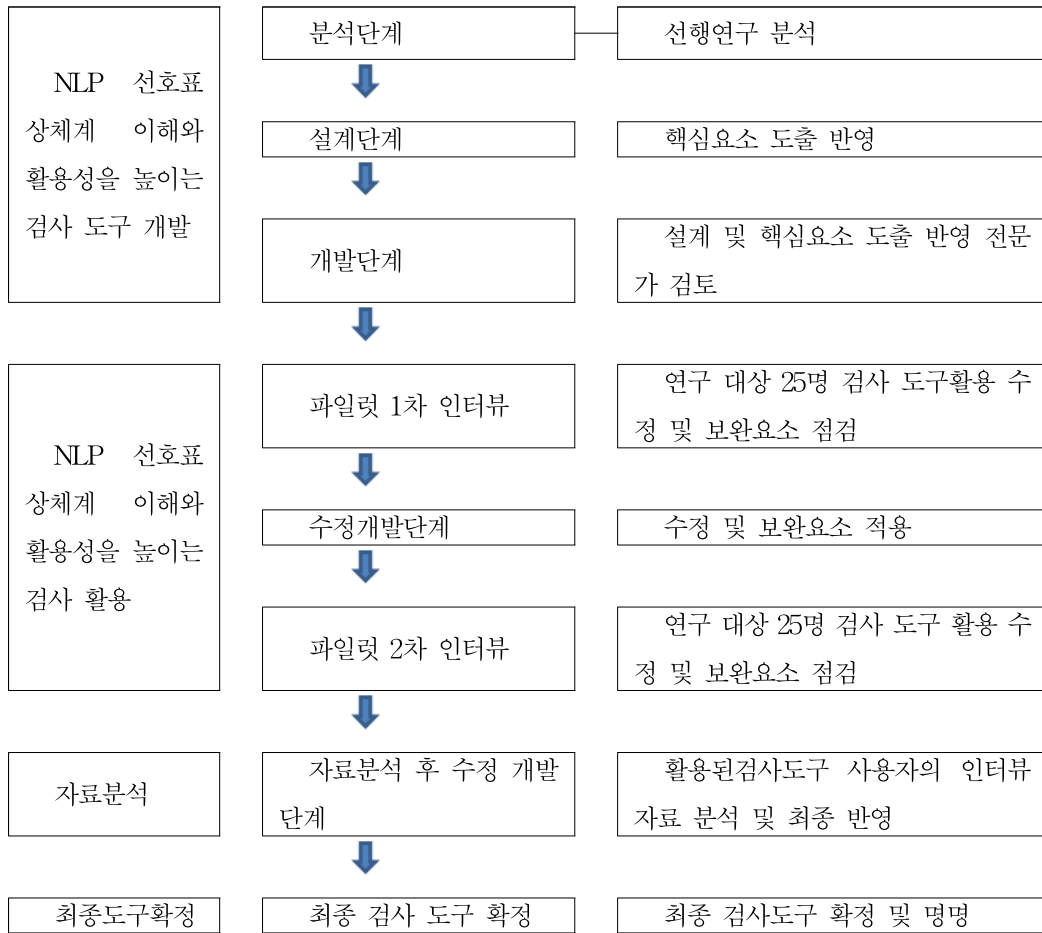
본 연구는 NLP 선호표상체계 이해와 활용성을 높이는 검사 도구를 개발하고 개발된 검사도구를 NLP워크숍 참여자에게 검사를 실시하게 한 후 NLP 선호표상체계 이해에 영향을 미쳤는지 인터뷰하여 이후 NLP 선호표상체계 이해와 활용성을 높이는 검사 도구 개발에 방향성을 제시한 개발연구(developmental research)의 성격을 띄고 있다.

개발연구는 교육공학 연구 분야에서 강조되고 있는 연구방법론으로, 기초연구 결과를 현실 문제에 적용할 수 있도록 하는 응용적 연구이며, 설계, 개발, 활동, 평가의 단계로 진행되는 연구 과정을 갖는다(Richey & Nelson, 1996).

따라서 본 연구는 Richey와 Nelson(1996)의 개발연구의 방법을 수정하고 보완해 NLP 선호표상체계 이해와 활용성을 높이는 검사 도구 개발의 연구 절차를 구안하였다. 이러한 절차에 따라 NLP 선호표상체계 이해와 활용성을 높이는 검사 도구를 개발 하여 활용하였다.

3) 연구절차

본 연구는 개발연구의 절차에 따라 아래와 같이 진행되었으며, 연구대상은 성인 21명에게 파일럿 검사 1차로 검사 도구를 활용하게 한 후, NLP 워크숍을 진행하여 발견된 수정 및 보완 요소를 수정·보완하여 개발을 하였다. 이후, 성인 50명에게 파일럿 검사 2차로 검사 도구를 활용하게 한 후, NLP 워크숍을 진행하였고, 발견된 수정 및 보완 요소를 최종 검사 도구 개발에 반영하였다. 연구절차는 다음 [그림 1]과 같다.



[그림1] 연구 절차

2. NLP 선호표상체계 이해와 활용성을 높이기 위한 검사도구 개발

분석단계에서는 선행연구 분석을 시행하여 NLP 선호표상체계 검사 도구 개발을 위해 표상체계 관련 문헌과 검사지, 사례연구와 선행연구들을 살펴보았다. 이러한 과정을 통해 설계 단계에서는 NLP의 선호표상체계의 특성을 활용하여 시각, 청각, 체각의 검사도구 구성과 검사 문장 및 선호표상체계를 확인할 수 있는 이미지를 개발을 하였다.

개발 단계에서는 분석과정을 통해 선정된 검사도구 1차 설계안에 대하여 NLP 관련 교육과

프로그램개발의 경험이 있는 실제 NLP 전문가 검토를 실시하였다. 전문가 검토를 통해 “문장의 길이가 너무 길다” “내용에 대한 이해에 어려움이 있다.” “이미지가 뚜렷하지 않다.” “이미지가 너무 작다.” 등에 대한 의견을 반영하여 수정·보완하여 Part1과 Part2로 이루어진 검사도구가 개발되었다.

또한 수정된 검사도구 2차 설계안에 대해서는 연구대상자를 선정하여 성인 총 21명에게 파일럿 1차 검사로써 검사 도구를 활용하여 자신의 NLP 선호표상체계를 검사하도록 하였으며 워크숍 실시 후 인터뷰를 통해 검사 도구에 대한 의견을 반영하여 문장 및 이미지, 검사방법 등 검사도구의 내용을 수정하였다. NLP 선호표상체계 이해와 활용성을 높이고 검사도구의 정확성을 높이기 위하여 검사 도구는 간단하지만 2단계의 과정을 거치도록 진행하였다. 처음에는 Part1만 실시하고, 워크숍 끝난 후 Part2를 실시하도록 진행하여 두 검사도구의 일치도를 통해 검사도구의 정확성을 확인하였다.

3. NLP 선호표상체계 이해와 활용성을 높이기 위한 검사 도구의 활용

1) 파일럿 1차 검사(부모 및 유아교사 21명 대상)

본 연구에서는 연구개발과정을 통해 NLP 선호표상체계 검사 도구를 개발하였으며, 검사도구의 활용성을 높이기 위해 부모 및 유아교사인 일반성인 21명을 임의표집한 후 파일럿 1차 검사를 실시하였다. 파일럿 1차 검사에서는 개발된 대상자들에게 검사 도구를 실시하도록 하였으며, NLP 워크숍을 실시하였다. 실시 후 대상자들에게 검사도구와 관련하여 다음과 같은 인터뷰를 통해 검사도구의 활용도를 확인하였다.

- 이 체크리스트의 구성은 어떠한가?
- 이 검사 도구를 활용하여 자신의 선호표상체계를 명확히 알 수 있었는가?
- 어떻게 하면 이 검사 도구를 통해 자신의 선호표상체계를 확인할 수 있겠는가?
- 검사 도구의 사용이 어렵다면 그 이유가 무엇인가?
- 선호표상체계를 잘 알 수 없다면 그 이유가 무엇인가?

이 인터뷰를 통해 “검사 도구의 이미지가 한 번에 알아보기 쉽지 않다.” “동의 정도를 나타내는 이미지를 5점 척도로 하는 것이 검사에 적절하다.” “문항의 내용이 다소 어렵다”는 의견을 반영하여 ‘이미지화’, ‘문장의 간결화’, ‘5점 척도화’ 등으로 수정·보완하였다. 또한 워크숍 참여자들은 개발된 검사 도구가 이미지 등 다양하게 구성되어 있어 흥미로우며, 선호표상체계 확인에 도움이 되고 간단하기에 사용할 의사가 있다고 하였다.

2) 파일럿 2차 검사(부모 및 유아교사 21명 대상)

파일럿 2차 검사는 서울 및 경기도 지역에 거주하며 부모 및 현재 어린이집 유아교사로 재직 중인 성인 25명을 대상으로 진행되었다. 표상체계는 시각, 청각, 체각을 통한 감각적 경험을 말하며, 모든 사람들은 모든 표상체계를 사용하고 있으므로 본 연구에서는 인구학적 배경에 대해서는 그 관련성을 두지 않았다. 파일럿 2차 검사에서는 1차 검사에서 인터뷰를 통해 수집된 의견을 토대로 수정·보완된 검사 도구를 활용하였으며, 1차와 동일한 방식으로 진행되었다. 먼저 파일럿 1차 검사를 통해 수정된 검사 도구를 활용하여 자신의 선호표상체계를 확인하도록 하였으며, NLP 워크숍을 실시하였다. 워크숍 실시 후 대상자들에게 검사도구와 관련하여 인터뷰를 실시하여 검사도구의 활용도를 확인하였다. 인터뷰를 통해 검사 시 이해가 안 되거나, 어려운 부분이 없는지 확인한 후, 이미지가 더 커야한다는 의견과 선호표상체계의 순서가 일관성 있게 표기되어야 한다는 의견을 반영하여 수정이 이루어졌다.

3) 연구 도구 확정

본 연구를 위한 연구도구는 문헌연구를 통하여 설계되고, 전문가 검토와 파일럿 1차 검사를 거치면서 수정·보완하여 개발된 NLP 선호표상체계 이해와 활용성을 높이기 위해 개발된 검사 도구가 사용되었다.

NLP 선호표상체계 이해와 활용성을 높이기 위한 검사 도구는 문헌연구를 통해 구성 요인들을 대표감각에 따라 V, A, K로 나누어 설계 및 연구되었고, 그 결과 Part1과 Part2로 이루어진 검사 도구가 개발되었다.

또한 연구도구의 활용도를 위해 일반성인 21명을 연구대상으로 선정하여 파일럿 1차 검사를 실시하였으며 참여자들을 대상으로 심층인터뷰로 모아진 의견을 반영하여 수정 및 보완 하였으며, 연구대상 일반성인 25명을 선정하여 파일럿 2차 검사를 실시한 후 인터뷰를 통해 수집된 의견을 토대로 수정 및 보완 사항을 반영하여 최종 개발되었다.

최종 검사 도구는 총 4가지의 구성으로, 먼저 ① 9개의 이미지를 통해 본 나의 대표 감각, ② 9개의 얼굴척도를 통해 본 나의 대표 감각으로 구성된 Part1은 이미지를 통해 자신의 선호표상체계를 확인하는 방법이며, 두 번째는 ③ 21개의 문장을 통해 본 나의 대표 감각, ④ 9개의 보기가 제시된 감각표현에 대한 순위척도를 통해 본 나의 대표 감각으로 구성된 Part2로 문장을 통해 자신의 선호표상체계를 확인하는 방법의 검사도구이다. Part1과 Part2는 각각 독립적이면서도 유기적으로 선호표상체계를 확인할 수 있도록 구성되었으며, 총 4가지의 검사 방법은 각각 산출된 점수를 통해 자신의 선호표상체계를 확인할 수 있음은 물론 4번의 검사를 통해 산출된 점수의 총점으로 자신의 선호표상체계에 대한 이해는 물론 검사도구로서의 신뢰성을 확보하였

다.

본 연구를 통해 개발된 도구는 최종 NLPia ‘VAK대표감각 검사 도구’로 명명하였다.

IV. 결론 및 제언

NLP 선호표상체계 검사도구 개발 연구를 수행한 결과 본 연구는 이론적, 방법론적, 실천적 측면을 중심으로 다음과 같은 의의를 지닌다.

첫째, 이론적 관점에서 살펴보면, NLP 이론은 오감을 통해 외부 정보를 받아들이고 경험하는 인간의 경험구조를 이해하고, 그러한 경험구조를 변화시키는 방법을 체계적이고 과학적으로 전개한 이론이다(O'Connor & Seymour, 2002). 즉, 우리가 보고, 듣고, 느끼는 주관적인 체험의 구조를 어떻게 여과하고 정리하는가를 다루고 있다. 또한 NLP는 개인의 생각과 감정을 중심으로 한 내면세계의 변화를 통하여 궁극적으로는 부정적인 행동을 교정함으로써 개인의 성장, 성취, 탁월성을 추구한다(설기문, 2003). 이러한 NLP는 우리가 목적을 달성하기 위해 우리가 세상을 어떻게 말로 묘사하고 어떻게 행동하는가에 대한 이해를 다루고 있다. 이러한 관점에서 NLP이론에서는 선호표상체계를 제시하고 있다. 이는 모든 사람이 자신에게 가장 중요한 정보가 무엇인지를 알고 그것을 선택하여 받아들이고 있다는 것이다. 선행연구에서는 사람들은 선호표상체계는 개인에 따라서 구체적으로 성격, 인간관계 양식, 업무스타일, 적성, 학습스타일, 상품구매, 취미생활, 환경, 즐겨 사용하는 언어가 다르게 나타난다고 하였다(박정연, 2009). 그러므로 개인의 선호표상체계(대표감각)를 안다면 자신과 타인을 이해하는데 큰 도움이 될 것이다(이숙자, 2003).

이러한 NLP이론에 근거하여 본 연구에서는 NLP선호표상체계를 확인할 수 있는 검사 도구를 개발하였으며, 이를 통하여 자신은 물론 타인에 대한 이해에 도움을 줄 수 있다는 것에 그 의미가 있다.

둘째, 방법론적 측면에서 살펴보면 본 연구에서는 NLP이론에 기반한 선호표상체계의 이해와 활용을 높이기 위해 선호표상체계 검사 도구를 개발하고, 개발된 검사도구가 검사자들에게 어떠한 영향을 미쳤는지 인터뷰하여 이후 NLP검사 도구의 정교성은 물론 활용성을 높이는 검사도구의 개발에 방향성을 제시하는 개발연구(developmental research) 방법을 활용하였다.

개발연구는 교육공학 연구 분야에서 강조되고 있는 연구방법론으로, 기초연구 결과를 현실 문제에 적용할 수 있도록 하는 응용적 연구이다(Richey & Nelson, 1996). 개발연구는 설계, 개발, 활동, 평가의 단계를 진행하면서 일련의 교수설계 과정을 연구할 수 있는 것을 뜻한다. 따라서 본 연구는 Richey와 Nelson(1996)의 개발연구의 방법을 수정하고 보완해 메타인지 활용성을 높이기 위한 체크리스트 개발 및 활용 연구 방법으로 활용된 것(이모란, 2017)을 선호표상체계의 활용성을 높이기 위한 검사도구 개발의 연구 절차를 구안하였으며, 절차에 따라 선호표상체계 검사도구를 개발 및 활용 하였다. 이러한 연구방법은 도구의 개발은 물론 활용성에 대한 현

장의 의견을 바로 수립하고 반영하여 수정, 보완함으로써 검사도구의 객관성은 물론 그 활용성을 확인할 수 있는 연구방법으로 의미가 있다고 할 수 있다.

셋째 실천적인 측면에서 살펴보면 NLP에서는 표상체계가 그 사람이 세상에 대해 갖는 모델의 실마리가 되고 또 어떤 감각 경험을 제일 잘 지각하는가를 보여주는 지표가 된다는 것이다(김중운, 2014). 따라서 상대가 어떤 언어를 사용하는가를 잘 들으면 그 사람의 선호표상체계를 알 수 있으며, 상대방의 감각 체계를 알면 그 감각 체계를 활용하여 라포를 잘 형성 할 수 있다(이소희, 2017). 선호표상체계는 개인의 사고, 행동 방식뿐만 아니라 의사소통 및 언어사용의 유형, 인간관계의 방식 등 거의 모든 분야에 영향을 미치므로, 개인의 선호표상체계를 안다는 것은 개인을 이해할 수 있는 아주 좋은 방식이 될 수 있으며(설기문, 2003), 선호표상체계를 알아 순서대로 정보를 제시해 줄 수 있다면 상호이해와 관계를 증진시킬 수 있다고 하였다(서승석, 2010). 이렇게 선호표상체계를 알아보는 것은 흥미롭고도 중요한 일이며 자신의 자원을 발견하고 잠재적 능력을 알 수 있는 것이다.(Robert Dilts & Judith Delozie, 2004). NLP는 개인적인 삶과 일적인 삶, 타인과 의 삶 속에서 지속적으로 유지되고 있는 자기인식을 통한 자기성찰, 자기확신성 향상을 통한 자신감 향상과 타인과의 긍정적 관계 유지에 유의한 영향을 준다고 하였다(최현정, 2018). 이러한 관점에서 본 연구는 NLP이론의 선호표상체계를 보다 쉽고 빠르게 확인할 수 있으며, 그 객관성에서도 확보된 아동복지 실천 현장에서 자신은 물론 아동을 이해하는 기초자료로 활용할 수 있는 검사도구를 개발하였다는데 그 의의가 있다.

본 연구의 제한점과 후속 연구를 위한 제언은 다음과 같다.

첫째, 본 연구에서는 NLP의 선호표상체계를 확인할 수 있는 검사 도구를 개발하였다. 그러나 본 연구의 대상자는 대부분 유아교육관련 기관 종사자를 중심으로 편의표집이 이루어졌으므로 일반화의 어려움을 지닌다. 따라서 보다 다양한 대상자를 표집한연구가 이루어져야 할 것이다.

둘째, 본 연구에서는 문헌연구와 경험적 자료, 심층인터뷰를 통해 대표감각체계 검사도구를 개발하였으나 공인된 검사도구로서 타당화 과정을 거치지 않았다. 이에 후속 연구를 통해 검사도구의 타당성을 입증할 필요가 있다. 이는 본 연구가 검사도구 개발 연구으로써 의의를 가지며 추후 이를 바탕으로 보다 정교화된 타당화 과정을 거친 공인된 검사도구 개발이 이루어지길 바란다.

셋째, 본 연구에서 개발한 NLP의 선호표상체계를 활용한 다양한 측면에서의 연구가 진행되어 NLP선호표상체계의 활용이 라포를 형성하고 관계를 유지하는데 미치는 영향 및 활용에 대한 효과 검증도 필요하다. 이는 본 연구에서는 지금까지 선행연구에서 제시한 선호표상체계에 대한 내용을 바탕으로 아동의 긍정적 발달을 지원할 수 있는 아동복지 실천 방법의 하나로 성인의 선호표상체계를 효율적으로 확인할 수 있는 검사 도구를 개발하고자 하는데 있으므로 다양한 연구에서 이 검사도구가 활용되어지길 바란다.

2. 결 론

본 연구의 목적에 따라 연구를 수행한 결과 총 4가지 방식으로, 먼저 ① 9개의 이미지를 통해

본 나의 대표 감각, ② 9개의 얼굴척도를 통해 본 나의 대표 감각 2가지 방식으로 구성된 A-Type으로 이는 이미지를 통해 자신의 선호표상체계를 확인하는 유형이며, 두 번째는 ① 21개의 문장을 통해 본 나의 대표 감각, 9개의 보기가 제시된 ② 감각표현에 대한 순위척도를 통해 본 나의 대표 감각 2가지 방식으로 구성된 B-Type은 문장을 통해 자신의 선호표상체계를 확인하는 유형의 검사도구가 개발되었다. 본 연구에서 개발된 검사 도구는 NLPia ‘VAK대표감각 검사 도구’로 명명하였다

참고문헌

- 김선화 (2006). NLP집단상담프로그램이 초등학생의 발표불안에 미치는 효과. 고려대학교대학원 석사학위논문.
- 김종운 (2014). NLP상담의 이론과 실제. 서울: 동문사.
- 김진영 (2018). 보육교사의 민감성이 교사효능감과 교사-유아 상호작용에 미치는 영향. 우석대학교대학원 석사학위논문.
- 김현재 (2003). 행복한 학교·교실을 위한 NLP에서 교수-학습방법의 접근. 한국신경언어프로그래밍 교육실천학회 발표논문.
- 둔 어머니의 양육스트레스, 심리적 안녕감, 양육태도에 미치는 효과. 한국심리학회지: 건강, 19(2), P485-507.
- 박영숙 (2009). NLP 교육경험이 성인의 부정적 정서 감소에 미치는 효과. 동방대학교 석사학위논문.
- 박은영 (2011). 교사용 유아 음악적 태도 검사도구. 미 출판 원고. 박정연 (2009)
- 박정연 (2009). 초등학교 고학년아동의 스트레스 대처능력 향상을 위한 NLP집단상담프로그램개발. 한국교원대학교대학원 석사학위논문.
- 서승석 (2010). NLP 집단상담 프로그램이 초등학교 아동의 자아 존중감과 자기효능감에 미치는 효과. 울산대학교 석사학위논문.
- 설기문 (2003). 자기혁신을 위한 NLP 파워. 서울: 학지사.
- 심교준 역(2007). 두뇌사용설명서. 서울: 씨앗을 뿌리는 사람들
- 유민숙 (2009). 교사-유아 상호작용 유형과 유아 창의성 간의 관계 연구. 성균관대학교대학원 석사학위논문,
- 이모란 (2017). 메타인지 활용성을 높이기 위한 체크리스트 개발 및 활용 연구. 한양 대학교대학원 석사학위논문.
- 이소희 (2017). NLPia Coaching Program 매뉴얼. 엄마아빠사랑연구소.
- 이소희 (2018). NLPia 선생님코칭 매뉴얼. 엄마아빠사랑연구소.

- 이소희 (2018). *아동권리와 아동복지*. 서울: 신정
- 이숙자 (2003). *교통사고 경험에 따른 NLP선호감각유형 및 에니어그램 성격유형 연구*. 광운대학교대학원 석사학위논문.
- 이영순(2016). *다문화가정의 부부관계 향상을 위한 NLP 집단상담 프로그램 개발과 교육효과*. 선문대학교대학원 박사학위논문.
- 이정자(2010). *NLP상담프로그램이 초등학생의 셀프리더십에 미치는 효과*. 서울교육대학교대학원 석사학위논문.
- 임석진, 윤용택, 황대연, 이성백 (2009). *철학사전*. 서울: 도서출판중원문화.
- 정윤주 (2013). *NLP상담 프로그램이 어머니의 양육스트레스, 심리적 안녕감, 양육태도에 미치는 영향-유아기 및 학령기 자녀를 둔 어머니를 대상으로*. 한양사이버대학교대학원 석사학위논문.
- 정윤주, 김윤주 (2014). *NLP 상담 프로그램이 유아기 및 학령기 자녀를*
- 주현경 (2013). *NLP 프로그램이 초등학생의 비합리적 신념 및 대인불안 감소에 미치는 효과*. 서울교육대학교대학원 석사학위논문.
- 최현정 (2018). *NLP(Neuro-Linguistic Programming)전문가과정 참여자의 학습경험에 대한 사례연구-NLP 제3세대 “장(field)”이론을 중심으로*. 아주대학교대학원 석사학위논문.
- Bandler, R. & Grinder, J. (1979). *The Structure of magic I*. CA: Science and Behaviour Books.
- McBrien, P.(1979). *A uniform approach to inter-model transformations*. Proc. Heidelberg, Springer Verlag.
- O'Connor & McDermott, I.(1996). *Principles of NLP*. New York. Thorsons Pub.
- O'Connor, J., & Seymour, J. (2002). *Introducing Neuro-Linguistic Programming: Psychological Skills for Understanding and Influencing People*. Harper Element.
- Richey, R. & Nelson, W. (1996). *Deveopmental research*. In D. Jonassen(Ed.), *Handbook of research for educational communications and technology*. New York.
- Robert Dilts & Judith Delozie (2004). *The NLP logical levels of culture: A business perspective*. Studia UB B Philologia, *LIVILL*, 2, P139-151.
- Schneider. M., Robin, A. (1974). *Turtle Manual*. Stony Brook, N. Y. P1-42.

Abstract

Development of NLP preference system inspection tool(1)

Lee So Hee* Won Jong Soon**

The purpose of this study is to develop a test tool that can effectively identify the preference representation system of adults based on the contents of the representation system presented in the NLP theory. This is because parents or teachers who are meaningful to children in the practice of child welfare can understand their preference representation system quickly and objectively in the context of parenting and child care and understand their own understanding and system of preference representation of others including children. It is meaningful to promote mutual understanding and sympathy through appropriate interactions. In this study, the method of developmental research was applied to analyze the precedent research in the analysis step according to the research procedure, and the composition of the test tool to check the preferential representation system in the design stage and the test sentence and image were developed respectively. In the development stage, a special review was conducted on the first design of the test tool, and the first 21 pilot test specimens were used for the pilot design. Then, it was developed. After that, we conducted a pilot workshop with 50 adult test takers and developed a final test tool reflecting the revised and complementary factors.

Key Words: NLP, Favoured Representational System, Representative Sense

* Associate Professor, Child Welfare, Sookmyung Women's University

** Assistant Dept. of Child Welfare, Sookmyung Women's University